



Musée  
de  
**Préhistoire**  
James Miln - Zacharie Le Rouzic



# Sommaire

 Le Musée de Préhistoire de Carnac

 Fiche pratique pour venir au musée

 Activités culturelles



Musée de Préhistoire de Carnac  
10 Place de la Chapelle - 56340 Carnac - Tél. 02 97 52 22 04 / Fax 02 97 52 64 04  
reservation@museedecarnac.fr - [www.museedecarnac.com](http://www.museedecarnac.com)





# Le Musée de Préhistoire de Carnac

## Présentation générale



### Une institution centenaire

**Le Musée de Carnac a ouvert ses portes en 1882.** Sa fondation a permis la conservation, sur place, des nombreux objets découverts lors des fouilles menées sur les monuments mégalithiques de la région.

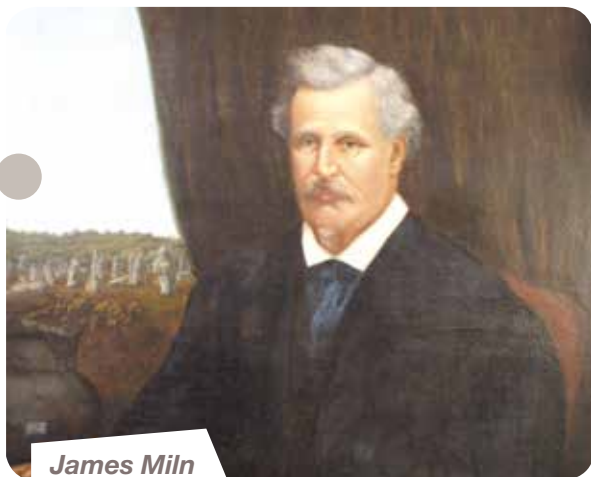
Les origines du musée sont intimement liées à deux personnages : **James Miln (1819-1881) et Zacharie Le Rouzic (1864-1939).**

Le premier, un érudit d'origine britannique, s'était installé à Carnac dans les années 1870 en vue de comparer les mégalithes de la région avec ceux de son Ecosse natale. Il est le premier... et le dernier à mener des fouilles d'envergure sur les Alignements

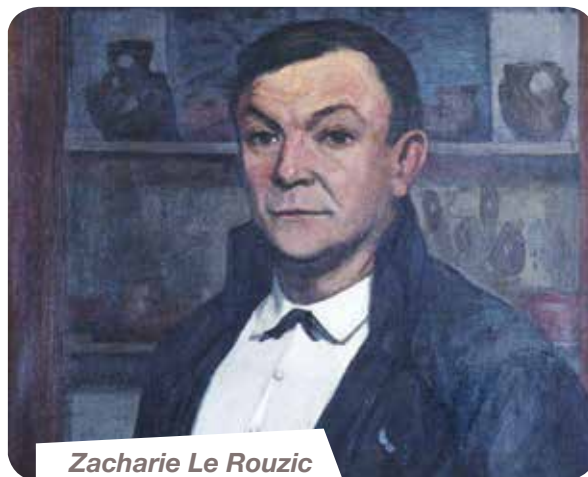
de Carnac, sur le « champs » de menhirs de Ker-mario.

Le second est un enfant du pays. Autodidacte d'origine modeste, il devient une figure pionnière et marquante de l'archéologie mégalithique. Durant le premier tiers du XX<sup>e</sup> siècle, il fouille, restaure et fait classer « Monument Historique » près de 130 architectures mégalithiques du sud Morbihan.

Le musée est aujourd'hui installé dans un ancien presbytère construit en 1877, sans doute le plus beau bâtiment civil de la commune, situé en plein cœur du bourg de Carnac.



*James Miln*



*Zacharie Le Rouzic*

### Des collections de référence

Grâce aux donations Miln et Le Rouzic, complétées de nombreuses acquisitions tout au long du XX<sup>e</sup> siècle et jusqu'à nos jours, le musée conserve une collection particulièrement riche et représentative du phénomène mégalithique et de l'archéologie morbihannaise. Ce sont près de **350 000 objets provenant de 200 sites archéologiques** qui sont conservés en nos murs.

Ces collections bénéficient à la fois des labels « Musée de France » et « Monument Historique » ; peu de musées en France peuvent se prévaloir de cette double reconnaissance.



**Haches en roche verte d'origine alpine**

*Photo : H. Neveu-Derotrie*

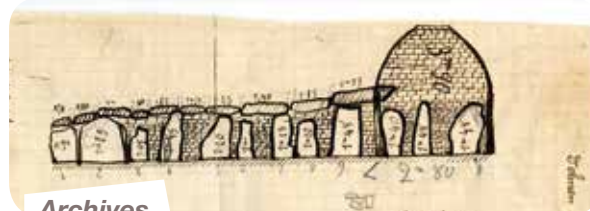
**Une sélection de 4 000 objets** parmi les plus remarquables et les plus évocateurs sont présentés dans le parcours d'exposition. À ne pas manquer : un ensemble d'outils en pierre signalant une présence humaine en Bretagne il y a 500 000 ans ; les sépultures des derniers chasseurs-cueilleurs découvertes sur les îles de Téviec (Saint-Pierre-Quiberon) et d'Hœdic ; un remarquable ensemble de haches polies et de parures en roches vertes provenant des Alpes italiennes, d'Espagne et du Portugal, et illustrant la circulation d'objets sur de longues distances, dès le V<sup>e</sup> millénaire avant J.-C. ; des sépultures gauloises mises au jour en Presqu'île de Quiberon ; des vestiges de riches villas gallo-romaines.

Outre les objets archéologiques, le musée conserve des fonds anciens de photographies, de gravures, des archives, des manuscrits... permettant d'aborder les sites sous de multiples angles.



**Sépulture de Téviec**

Photo : H. Neveu-Derotrie



**Archives**

## Une complémentarité sites-objets

La visite du musée est éminemment complémentaire de celle des sites mégalithiques de Carnac et de sa région.

Chaque vitrine, dotée d'une maquette de monument, présente clairement les objets qui y ont été découverts. Ces derniers viennent éclairer l'interprétation du site lui-même. Ils ouvrent sur la culture matérielle et la vie quotidienne de l'homme néolithique, permettant **une approche plus concrète et vivante de la Préhistoire.**

Le musée donne également à voir **ce qui n'est pas ou peu perceptible in situ** : sites détruits ou inaccessibles, gravures très érodées... Sa collection de stèles originales et de moulages permettent d'observer à loisir les multiples signes gravés sur les menhirs ou les dolmens de la région, de les comparer, de réfléchir à leur interprétation et d'entrevoir les mythes à l'œuvre dans les sociétés néolithiques.

Pour tous ceux qui n'ont pas le temps de réaliser un circuit complet des sites, le musée offre **un panorama global sur le mégalithisme**, dans toute sa diversité et dans toute son ampleur chronologique et géographique. Tous les stades y sont représentés depuis les germes à Téviec et Hœdic jusqu'aux stèles funéraires de l'Âge du Fer en passant par les tertres bas, les tumulus géants, les alignements de menhirs, les stèles gravées, les tombes à couloir (dolmens) de tous types...

De manière générale, le musée est **le lieu de la distanciation et du recul**, qui met en perspective les monuments par rapport à cette grande période de mutations que constitue le Néolithique (5200-2200 av. J.-C.). Il permet de comprendre le phénomène mégalithique dans sa dimension sociale, économique, technique..., de replacer Carnac à l'échelle du continent, véritable pôle européen de richesse et de pouvoir au V<sup>e</sup> millénaire.

**La visite du musée peut ainsi intervenir en amont ou en aval de la visite des sites.** En amont, le parcours muséographique donne des clés de lecture au visiteur et le prépare à une découverte active des monuments. En aval, elle permettra de prolonger le discours, et d'approfondir ses réflexions autour du mégalithisme : Quelles sources de richesse ont rendu possible la construction de tant de monuments dans la région de Carnac ? ; Quel type de société est à l'origine de ces monuments ? Quels sont les modes de fabrication des monuments ainsi que des objets qui y ont été découverts ? D'où proviennent ces derniers ?...



**Stèle gravée  
Mané Kerioned**



**Er Lannic**





# Venir au Musée

## Fiche pratique



### Le Service des Publics

L'équipe de médiation du Musée de Préhistoire de Carnac s'attache à utiliser et à développer tous les moyens matériels et pédagogiques pour permettre aux visiteurs de s'approprier une part de leurs propres racines, le temps d'une visite guidée, d'un atelier ou d'une sortie sur le terrain.

Nous vous proposons de nombreuses activités autour de la Préhistoire récente (Néolithique). Nos médiateurs scientifiques sont à votre disposition pour vous accompagner dans la préparation de votre sortie culturelle.

#### Des activités pluridisciplinaires :

- une sensibilisation à l'histoire de l'homme au Néolithique grâce aux collections du musée ;
- des ateliers participatifs de découverte par le geste de techniques préhistoriques (poterie, allumage du feu, cuisine, tissage, corderie, polissage, etc.)



#### Contacts :

Service des Publics (de préférence entre 9h-10h et entre 16h-17h).  
Renseignements et réservations : 02 97 52 22 04 / fax : 02 97 52 64 04  
[reservation@museedecarnac.fr](mailto:reservation@museedecarnac.fr) / [www.museedecarnac.com](http://www.museedecarnac.com)

### Tarifs 2019

Visite libre	<b>3 € par adulte</b> (tarif pour un groupe de 15 personnes et plus) <b>7,00 € par adulte</b> (tarif pour un groupe de moins de 15 personnes) <i>Droit de parole pour guidage d'un groupe de plus de 15 pax (40 €)</i>
Prestation unique d'animation (visite ou atelier)	<b>100 €</b> par groupe (forfait pour 35 participants maximum)
Deux prestations consécutives	<b>200 €</b> par groupe (forfait pour 35 participants maximum)
Prestation unique en langue étrangère	<b>150 €</b> par groupe (forfait pour 35 participants maximum)

# Horaires d'accueil des groupes

Toute l'année

9h30-12h30 et 13h30-17h30

Réservation obligatoire, même pour une visite libre (périodes de fermeture)

## Pour le bon déroulement de votre visite au musée

- Il est conseillé de réserver toute activité 3 mois à l'avance ;
- À votre arrivée, veuillez vous présenter devant la salle « Groupes », sur le côté droit du musée (accès entre le musée et la mairie). Après la prise en main du groupe par le médiateur, un accompagnateur se présentera à l'accueil pour préciser le nombre de participants et régler la/les prestation(s) ;
- Le règlement se fait obligatoirement sur place le jour-même par chèque, en espèces ou carte de crédit ;
- En cas de retard, merci de nous prévenir au : 02 97 52 22 04 ;
- En cas d'intempéries, le programme de médiation peut être modifié ;
- Au-delà de 30 minutes de retard, l'intégralité de la prestation n'est plus assurée ;
- En cas d'annulation moins de 48 heures à l'avance, le règlement de la prestation reste acquis au musée.

## Pique-nique et restauration

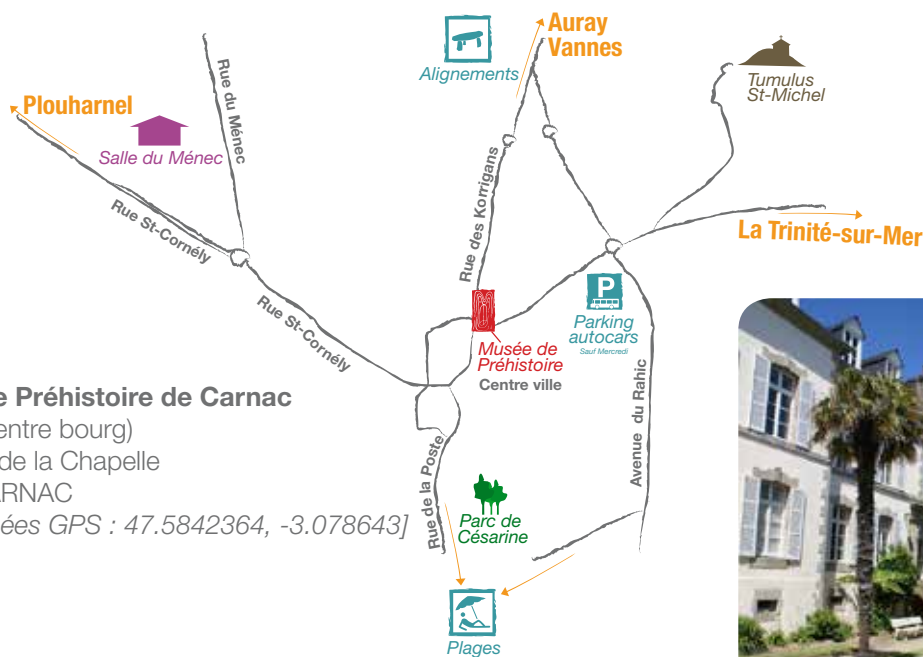
Il n'est pas possible de déjeuner dans l'enceinte du musée (jardin y compris). Plusieurs espaces de pique-nique vous sont accessibles :

- Autour du Tumulus Saint-Michel (à 400 m du musée) – toilettes ;
- Le Parc de Césarine (à 500 m du musée) – toilettes ;
- Les plages de Carnac.

Pour connaître les restaurants ouverts sur Carnac suivant les saisons, nous vous conseillons de contacter l'Office de Tourisme de Carnac au 02 97 52 13 52 ([www.ot-carnac.fr](http://www.ot-carnac.fr)).



## Comment venir au musée ?



### Musée de Préhistoire de Carnac

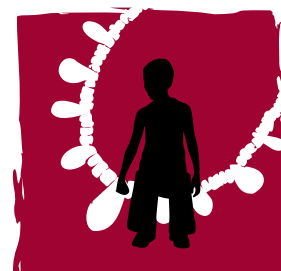
(dans le centre bourg)  
10, place de la Chapelle  
56340 CARNAC  
[coordonnées GPS : 47.5842364, -3.078643]



**Le Service des Publics du Musée de Préhistoire vous souhaite une bonne visite !**



# Activités culturelles



*L'équipe de médiation vous propose plusieurs formules pour découvrir les collections du musée et, au-delà, les sites archéologiques dont elles proviennent ainsi que la vie quotidienne des bâtisseurs de mégalithes, les Hommes du Néolithique.*

## Découverte des collections

### Visite libre ou visite guidée ?

■ Vous pouvez visiter par vous-mêmes le musée (1h environ) et son exposition temporaire (30 minutes).

Merci de nous prévenir à l'avance de votre venue, afin de nous permettre de gérer au mieux les flux de visiteurs.

Pour les non-francophones, des livrets de visite en langues étrangères sont mis à disposition.

Langues disponibles : anglais, allemand, néerlandais, espagnol, italien, tchèque.

■ Sur réservation, un médiateur scientifique vous accueille pour une visite guidée des collections néolithiques du musée. Cette visite développe deux thèmes : « Qu'est-ce que le mode de vie néolithique ? » et « Quelle est la place des architectures mégalithiques dans ce mode de vie ? ». Elle s'achève par la présentation de reconstitutions d'outils et d'objets du quotidien au Néolithique.

Durée de la visite : environ 1h15.

D'autres thèmes de visite peuvent être abordés, sur demande.





## Visite de sites archéologiques

Le musée amplifie son rôle d'outil de découverte et d'interprétation des sites mégalithiques dont il conserve les collections en menant des actions de médiation hors de ses murs, directement sur les sites archéologiques.

Il y développe un discours scientifique sur le mégalithisme, mettant les sites en perspective les uns avec les autres et insistant sur la manière dont ils s'inscrivent dans le paysage.

Le déplacement d'un site à l'autre se fait principalement en autocar (non fourni par le musée). Vous devez donc prévoir de garder votre car à disposition (prévenir l'autocariste).

■ Circuit « Carnac et La Trinité-sur-Mer » (15 km)  
Durée : environ 2h

■ Autres circuits : sur demande



## Démonstrations et ateliers de découverte par le geste

En complément de la visite guidée du musée, pour illustrer le mode de vie néolithique, les médiateurs vous proposent :

■ soit de faire la démonstration d'une technique artisanale traditionnelle, utilisée au Néolithique ;

■ soit de vous faire participer à cette activité, de façon individuelle ou collective.

Techniques à découvrir :

- l'allumage du feu
- le polissage de la pierre
- la transformation des aliments
- le tissage
- la poterie
- la corderie
- la sparterie ...

